

假额刺具附加小刺 *Paromola japonica* 日本拟人面蟹

33. 巨螯拟人面蟹 *Paromola macrochira* Sakai, 1961 (图 58)

Paromola macrochira Sakai, 1961: 146, pl. 4, fig. 5; 1976: 40, pl. 10. —董聿茂等. 1988: 75, 图 70 (巨足附齿蟹). —Miyake, 1991: 13, pl. 5(2). —Ng et Huang, 1997: 262, fig. 1B—C. —Tan et al., 2000: 186.

标本采集地 1 ♀, 东海 (30°30' N, 128°00' E), 水深 395 m, 底质泥质砂, 1978.07.01。

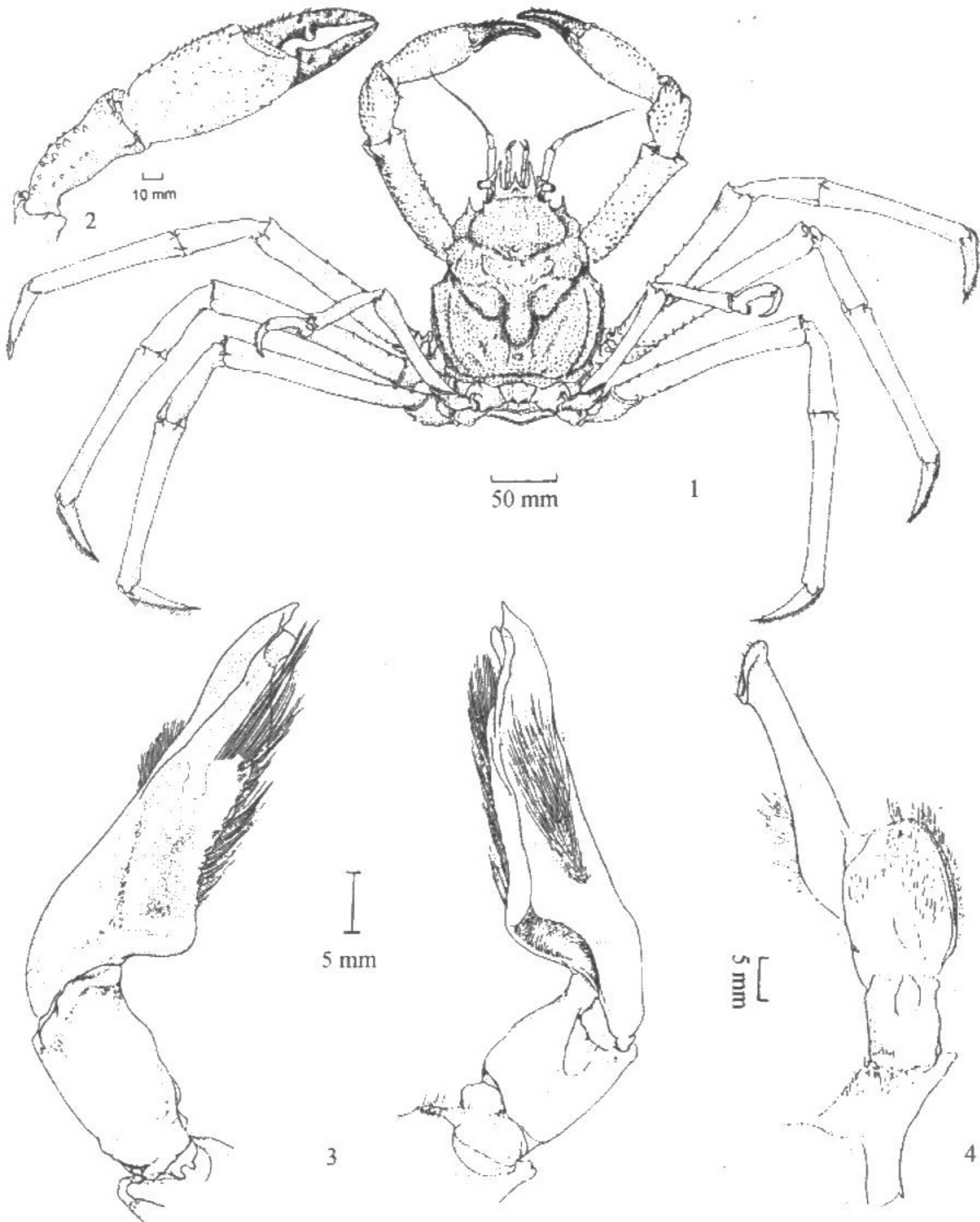


图 58 巨螯拟人面蟹 *Paromola macrochira* Sakai, 1961

1. 全形; 2. 右螯外侧面; 3. 雄性第 1 腹肢; 4. 雄性第 2 腹肢。

形态描述 大型种。头胸甲背面具大小不一的突起和小刺，长大于宽，表面凹凸不平，分区明显，后半部在人面线两侧各具一列小刺。额齿短直，稍向下指，约为头胸甲的 $1/8$ 。眼前刺长，外侧有一个附加小刺，刺的后部背面有小刺。下肝区有两枚刺，前、后排列，前者大，后者小。侧缘在螯足上方及中部各有一枚小刺。第2触角基节粗短，其内末角具一突起（齿），第2节长，为基节的两倍。

螯足粗壮，其长度约为头胸甲的1.9倍，Sakai的标本为2.5倍。长节边缘及背面有小刺。腕节背面及内缘有钝突起。掌肿胀，表面有扁平突起。指节稍短于掌节，可动指近中部具一壮齿，不动指基部有一个突起。

步足瘦长，长节末端各具一刺，末端较基部宽，以第2对为最长，第4对最短小。第1对长节前缘背、腹面及后缘共有3列刺，每列8枚。第2对长节前缘两列刺，每列7枚，后缘基半部具5枚，后半部有几枚突起痕迹。第3对的前缘两列各有3枚刺，后缘4枚，腕节及掌节表面粗糙，指节有两列短毛，前缘具8—9枚小刺。末对步足短小，座节有小刺，长、腕节均无刺或突起，掌后缘基部有4小刺，指节前缘有9小刺。

雄性腹部共分7节：第1、7节窄，其他各节较宽，第1节中部具有刺（约4mm长），第2节具小钝齿，第3至第6节中部稍隆起，尾节近基半部边缘有两条平行纵脊及毛，末半部呈三角形。

雄性第1腹肢粗壮，分为3节：前2节粗壮，末节最长，末部有突起及长刚毛。第2腹肢也分为3节，形如手枪。

标本测量 (mm)	头胸甲长	头胸甲宽
	164.0	136.0

模式标本产地 日本土佐湾。

生境 栖息于水深130—395 m的泥质砂或泥底。

地理分布 东海；日本。

34. 日本拟人面蟹 *Paromola japonica* Parisi, 1915 (图 59)

Paromola japonica Parisi, 1915: 109, pl. 3.

Not *Homola cuvieri*, — Doflein, 1906: 71. — Balss, 1921: 178.

Parhomola japonica, — Balss, 1922: 111. — Sakai, 1936: 47, pl. 3.

Homola (*Parhomola*) *japonica*, — Yokoya, 1933: 99 (part). — Sakai, 1936: 47, pl. 3.

Paromola japonica, — Griffin, 1965: 86. — Serène et Lohavanijaya, 1973: 26. — Sakai, 1976: 39, pl. 9. — Guinot et Richer de Forges, 1981: 539 (part), pl. 8, fig. 4. — Miyake, 1983: 14, 197. — Guinot et Richer de Forges, 1995: 364, figs. 21 f, 22 A, 23 a—b, 26 d, 27 c. — Ng et Huang, 1997: 261, fig. 1A. — Tan et al., 2000: 186.

Latreillopsis hawaiiensis Edmondson, 1932: 5, fig. 1, pl. 1.

Not? *Paromola japonica*, — Guinot et Rich de Forges, 1981: 538, figs. 1D, 2G, pl. 3, figs. 2, 2